

RELAZIONE DI IMPATTO

Redatta ai sensi dell'art. 1 c. 382 della Legge 208/2015



Esercizio dal 1° gennaio 2023 al 31 dicembre 2023

*L'approccio di **Edulife** è profondamente ancorato a un'esperienza pluriennale, che abbraccia tre decenni di impegno nel settore dell'educazione dei giovani e nella formazione degli adulti come figure educative e significative.*

Lumano Algoritmo, Antonello Vedovato
Fondatore del progetto Edulife, 2023

LETTERA DEL PRESIDENTE

La citazione di apertura di questo Report è stata presa da una recentissima pubblicazione della nostra Fondazione Edulife ETS dal titolo “L’Umano Algoritmo”. Una sorta di manifesto della metodologia sperimentata e consolidata negli ultimi trent’anni.

Se la sfida “sul campo” della Fondazione Edulife ETS è particolarmente indirizzata alle nuove generazioni, la sfida principale di Edulife Spa Società Benefit si orienta alla formazione di “adulti significativi”. Educazione per tutta la vita è il significato del nome stesso “Edulife”.

Realizzare il proprio potenziale e le proprie aspirazioni di adulto, con una grande attenzione verso il progetto di vita dei giovani con i quali si relaziona quotidianamente nei diversi contesti, rappresenta oggi un acceleratore degli apprendimenti e del cosiddetto “pensiero laterale”.

Vedere il futuro attraverso lo sguardo dei giovani ci immerge in una dinamica di **reciprocità intergenerazionale** che genera e nutre le nostre vite professionali, sociali e personali.

Sempre più questo elemento di dialogo tra generazioni rende autentico e originale il ciclo del valore che Edulife mette al servizio di tutti i propri **stakeholder**. La formazione oggi richiede di superare le conoscenze e le competenze, per andare a sviluppare la dimensione più complessa delle **capacità** e quindi del saper essere, saper fare e saper agire per il bene comune.

In questo contesto di cambiamento esponenziale (si pensi anche solo agli impatti dell’Intelligenza Artificiale Generativa) e di complessità geopolitica, il “**senso**” profondo che da sempre Edulife ricerca nelle proprie azioni è diventato un importante fattore di resilienza e in modo naturale ha portato alla trasformazione in **Società Benefit**, quasi come un’**evoluzione naturale** della forma in conseguenza ai valori e alle finalità a cui si ispira fin dalla sua nascita.

Nella trasformazione in società benefit è stato identificato un “**Responsabile d’Impatto**” e ancora una volta in modo spontaneo la scelta è ricaduta su Enrico, un Amministratore e Socio Fondatore di Edulife Spa Società Benefit. L’Amministrazione stessa agisce dunque in prima persona per lo **sviluppo sostenibile**.

Essere Società Benefit non è un traguardo, ma un cammino e uno dei primi passi ha visto la conquista della **certificazione B Corp**, così da rinforzare anche sul piano metodologico il monitoraggio di obiettivi e indicatori concreti.

Questo nostro primo Report d'Impatto rappresenta un banco di prova, una novità e un impegno verso un'**ecologia umana** che da sempre perseguiamo e che oggi abbiamo la fortuna di poter vivere in modo più consapevole e comunicabile.

Spero dunque che questo documento possa generare trasformazione e cambiamento nell'animo del lettore.

Non mi resta che ringraziare tutto il team Edulife e augurare a tutti voi un 2024 ricco di **relazione** e **umanità**.



Francesco Trecate
Presidente Edulife Spa Società Benefit

LETTERA DEL RESPONSABILE DI IMPATTO

Il tema dell'**impatto ESG** di un'impresa è sempre più di attualità nelle cronache economiche, ma misurarsi quotidianamente con la sua reale verifica e valutazione è davvero un esercizio di come, oltre le parole, raggiungere concretamente dei risultati di un percorso che mette assieme fatiche e soddisfazioni.

Ho considerato un onore la richiesta di assumere questo incarico ricevuta dalla società, ma lo ritengo allo stesso tempo una responsabilità non indifferente, considerando che impegna Edulife Spa Società Benefit in un percorso di cui questi sono solo i primi passi nell'imparare a fare misurazione delle proprie azioni. Cito il termine misurazione perché, nei suoi 23 anni di vita, Edulife Spa, ha sempre **operato con chiare finalità sociali**, di governance e di attenzione all'ambiente.

L'emersione dell'implicito presente nelle nostre azioni quotidiane, per farlo diventare **buona pratica esplicita**, è una missione che come società proponiamo come servizio ai nostri clienti. Ed è proprio questa missione che ci ha portato a maturare la consapevolezza di intraprendere il percorso di Società Benefit e di B-Corp.

Abbiamo agito individuando alcuni obiettivi relativi ai cinque pilastri su cui abbiamo fondato la verifica del nostro impatto e che sono: **Governance, Lavoratori, Clienti e Fornitori, Comunità, Ambiente**.

Nell'arco del 2023, una prima serie di obiettivi è stata raggiunta, mentre altri sono in fase di sviluppo, come potrete leggere nella relazione che segue.

È importante avere presente che questa è la **prima relazione di impatto** e, come quando si muovono i primi passi, i progressi ed il raggiungimento degli obiettivi non è per tutti completo e definito. Di certo però il passo, giorno dopo giorno, sta diventando sempre più sicuro e veloce.

Il 2024 sarà infatti un anno nel quale i nostri **stakeholder**, già coinvolti nel 2023 con la proposta di un assessment sul tema, **saranno coinvolti in un percorso** che li porterà ad aumentare la loro capacità di affiancarci.

Dobbiamo infatti ricordare che il vero impatto avviene quando la **maturazione** e la **consapevolezza** aumenta non solo all'interno della società ma anche in tutto l'**ecosistema** con il quale è in relazione.

Vi auguro quindi una buona lettura auspicando che lo sforzo compiuto di redazione di un documento divulgativo dedicato alle persone ed alle organizzazioni con le quali vogliamo continuare questa avventura, possa essere confermato.



Enrico Oliosio
Responsabile di impatto Edulife Spa Società Benefit

INTRODUZIONE



Edulife Spa è una società che dal 2001 opera sul territorio nazionale e internazionale con le proprie competenze nell'ambito dell'apprendimento e dello sviluppo dei talenti oltre che con i propri servizi informativi e digital.

Insito in questo modo di operare giace una naturale propensione ad un approccio di responsabilità sociale di impresa che ci ha portato a volerlo strutturare e definire, con apposita formalizzazione, avvenuta a dicembre 2022, trasformandoci in **Società Benefit**: così facendo è stato integrato lo Statuto facendo convergere gli obiettivi di profitto imprenditoriali dell'azienda con obiettivi sociali, di trasparenza e di sostenibilità ambientale al fine di favorire sempre più la creazione e generazione di un impatto positivo su tutto ciò che ci circonda.

Con questa scelta si intende continuare ad operare in modo responsabile, sostenibile e trasparente nei confronti di persone, comunità, territori e ambiente, consapevoli che il percorso intrapreso ci condurrà verso continui miglioramenti ed evoluzioni.

Non solo, sempre nello stesso anno, abbiamo deciso di giungere al riconoscimento delle nostre performance in ambito sociale, organizzativo e strutturale mediante un processo di misurazione molto rigoroso e assertivo, riconosciuto a livello mondiale, che, da luglio 2023, si è concluso con l'ottenimento della certificazione B Corp.

Certificazione



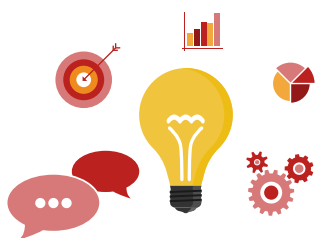
Corporation

CHI SIAMO

Edulife nasce più di 20 anni fa da un gruppo di fondatori ancora oggi presenti e accomunati dalla stessa visione e dallo stesso sogno creativo: trattasi di importanti soci di dimensione mondiale, oltre i soci fondatori e un venture capital, che hanno deciso di investire in questa “startup”, entrando a far parte della compagine societaria.

Da oltre 20 anni aiutiamo le aziende ad affrontare il cambiamento progettando e sviluppando percorsi orientati alla crescita delle persone mettendo a disposizione il nostro know-how ed il nostro metodo e lo realizziamo attraverso una serie di servizi e di prodotti personalizzati su misura del cliente.

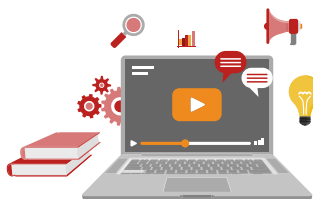
In particolare con:



Attività di **consulenza e laboratori formativi** rivolti alle organizzazioni che mirano alla progettazione di percorsi con l'obiettivo di incrementare e ampliare le competenze e capacità delle persone



Sviluppo di modelli esclusivi di crescita e mappatura delle competenze a supporto della formazione di strutture interne, reti commerciali e post vendita



Progettazione e sviluppo di infrastrutture tecnologiche e-learning e per la formazione, e di contenuti digitali finalizzati all'apprendimento

Tutti questi prodotti e servizi sono completamente **personalizzabili**, pensati e costruiti sulle esigenze del cliente.

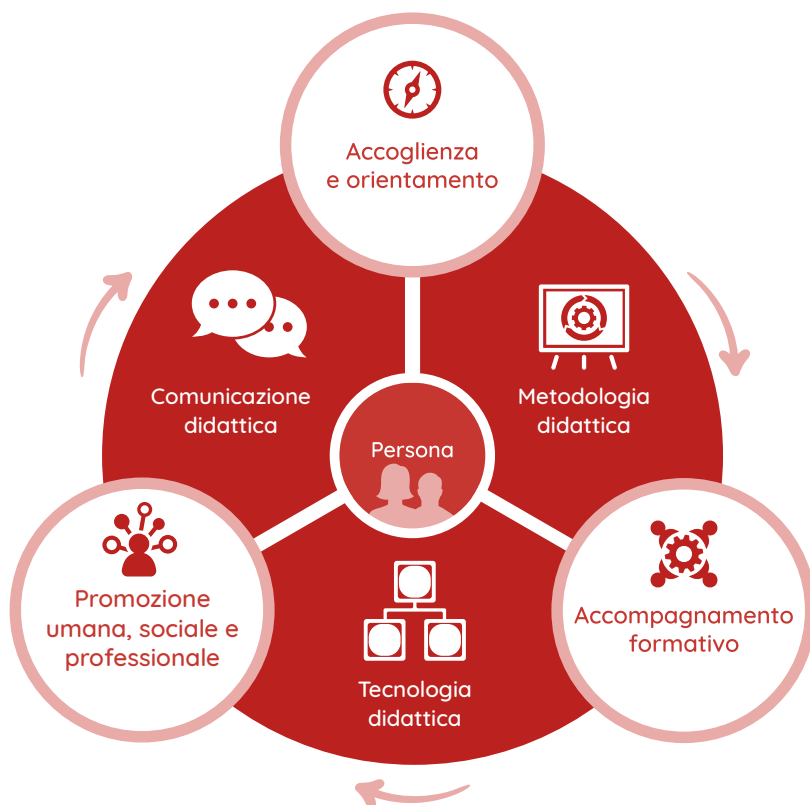
Il Ciclo del Valore

Ciò che caratterizza Edulife nei suoi servizi è la capacità di applicare un metodo nell'analisi e sviluppo di ogni progetto. È il "Ciclo del valore", frutto di decenni di ricerca e sperimentazione nell'ambito degli apprendimenti, e rappresenta un modello integrato che mira a sviluppare la persona in modo olistico, prendendo in considerazione il **sapere essere, saper fare e saper agire**.

L'accoglienza e l'orientamento è il sapere essere: Questa dimensione enfatizza l'importanza di creare un ambiente in cui ogni persona si senta accolta, valorizzata e compresa. Il "saper essere" va oltre la mera presenza; implica l'ascolto attivo, l'empatia e la capacità di stabilire relazioni autentiche, creando un clima di fiducia e rispetto reciproco.

L'accompagnamento formativo è il saper fare: Questa fase si concentra sulla consapevolezza della persona, fornendo gli strumenti e le competenze necessarie per prendere decisioni informate e responsabili. Il "saper fare" implica una comprensione profonda delle proprie capacità e passioni, nonché la capacità di affrontare un mondo in continua evoluzione.

La promozione umana, sociale e professionale è il saper agire: Questa dimensione mira a sviluppare la persona in un contesto più ampio, considerando non solo le sue aspirazioni personali ma anche il suo ruolo nella società. La promozione umana, sociale e professionale incoraggia le persone a diventare cittadini significativi e persone spiritualmente consapevoli.



Dove opera Edulife

Il luogo di riferimento dove opera Edulife è in Italia ed in particolare a Verona, presso l'**ecosistema 311Verona**. Qui Edulife ha collocato la propria sede e favorito la fondazione del progetto "311Ecosistem": si tratta di uno spazio di ricerca operativa, un Learning Accelerator, focalizzato sul percorso di maturazione delle capacità negli ambiti della comunicazione, dell'ingegneria del software e delle tecnologie cognitive.

È partecipato da giovani e da imprese che, in una logica di contaminazione e reciprocità, operano quotidianamente attivando forme di apprendimento non formali e informali.

L'Italia è il principale territorio dove opera Edulife, e la relazione con clienti presenti su mercati internazionali esprime la capacità di fornire servizi anche in contesti di mercato e di bisogni culturali e sociali specifici.

Chi sono i collaboratori

Edulife progetta e realizza i propri servizi a supporto dell'apprendimento delle persone grazie ad un team di collaboratori con diverse competenze e con caratteristiche professionali e valoriali coerenti con la finalità.

L'organizzazione è articolata in **sette aree**:



La **direzione**, ha il ruolo di indirizzo, gestione ed organizzazione con: Francesco Trecate (presidente e socio fondatore), Emilia Leopardi (amministratore delegato e socia), Antonello Vedovato (socio fondatore)



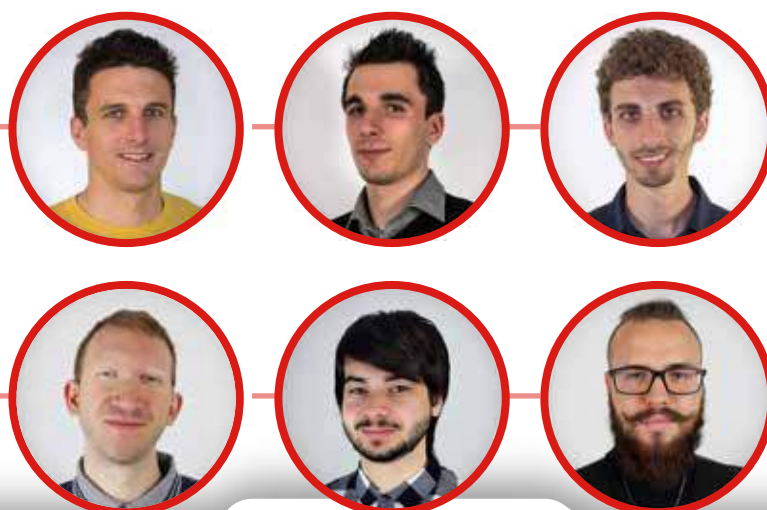
L'**amministrazione** ha il ruolo di gestione contabile e di corretta amministrazione della società con Laura Soato



L'**area metodologie didattiche e formazione** ha il ruolo di analizzare ed applicare in ogni progetto formativo l'approccio metodologico del ciclo del valore con Enrico Oliosio (socio fondatore), Susanna Molon



L'**area commerciale** ha il ruolo di promuovere i servizi e gestire la relazione con i clienti: Emilia Leopardi, Francesco Trecate, Luca Mancini, Francesca Merli, Carlo Gagliardi



L'**area tecnologie digitali** ha il ruolo di declinare in soluzioni tecnologiche digitali i bisogni di ogni progetto di academy aziendale con: Luca Trevisani, Andrea Beltrame, Andrea Meoni, Michele Bertolotto, Andrea Zanchettin, Denis Azamfiroaei



L'**area contenuti digitali** ha il ruolo di interpretare e creare con efficacia i contenuti che caratterizzano i progetti formativi con: Giovanni Veneri, Andrea Zamboni, Simona Vielmi



L'**area assistenza al cliente** ha il ruolo di accompagnare i clienti nell'esperienza di fruizione dei servizi forniti con: Susanna Molon, Deborah Turco, Francesca Merli, Carlo Gagliardi



I nostri clienti

I clienti ai quali forniamo i nostri servizi sono classificati in quattro canali:



Canale Assicurazioni e banche per la gestione della formazione delle proprie persone e della rete di presenza sul territorio nazionale,



Canale Aziende e Servizi con aziende di medie e grandi dimensioni, di tipo manifatturiero o di fornitura di servizi, presenti sul mercato nazionale e internazionale con servizi di supporto alla formazione interna e della rete di assistenza tecnica sui territori in cui operano.



Canale Formazione e Istruzione con progetti di supporto alle scuole con particolare riferimento all'orientamento scolastico e professionale.



Canale Pubblica Amministrazione con servizi per la formazione orientata al potenziamento delle capacità di gestione dei processi di digitalizzazione delle informazioni e delle comunicazioni.

STORIA DELL'AZIENDA

Numerosi sono i traguardi che in questi 20 anni abbiamo avuto il piacere e l'orgoglio di raggiungere.



Nel **2003** Edulife viene invitata a partecipare alla conferenza internazionale delle IUS (Istituzioni Universitarie Salesiane nel mondo) in Cile (una rete di 40 Istituzioni Universitarie Salesiane nel mondo) e si proietta in una dimensione mondiale di progetti di innovazione metodologico didattica.



Nel **2005** viene avviato il progetto di formazione di 3.000 docenti della Provincia Autonoma di Trento sull'utilizzo delle tecnologie nella didattica. La ricerca scientifica rafforza il collegamento con un progetto senza precedenti: Metodologie didattiche, strumenti tecnologici multimediali e tecnologie open source.



Nel **2007**, con l'avvio del progetto di formazione dei docenti delle IUS in America Latina e in particolare in Ecuador, si rafforza l'esperienza internazionale e le buone pratiche vengono capitalizzate anche per il mercato Italia. L'Università Politecnica Salesiana dell'Ecuador diventa partner strategico di Edulife.



Nel **2008**, dopo l'esperienza con le IUS, viene realizzata la pubblicazione scientifica sul "Ciclo del Valore", il framework metodologico che caratterizza tutte le progettualità future di Edulife.



Nel **2009** si compie la prima visita in Cina che vedrà Edulife consolidare in modo naturale la propria presenza in questo "nuovo mondo" nell'arco di 10 anni di progetti ed esperienze multiculturali e socialmente sfidanti.



Nel **2010** nasce la Fondazione Edulife, il centro di ricerca e sviluppo che parte dai giovani per sviluppare ricerca e prototipare modelli multigenerazionali, multiculturali e multidisciplinari per la S.p.A.



Nel **2011** prende avvio il progetto GoToChina che apre le porte alla collaborazione di Edulife S.p.A. con YiZhong, società "avamposto sociale" in Cina.



Nel **2014** nasce il progetto GoToWorld, un consorzio che mette a sistema Edulife S.p.A. e IC&Partners, una delle più importanti reti mondiali di supporto all'internazionalizzazione delle imprese italiane nel mondo.



Nel **2016** nasce dalla Fondazione Edulife il learning accelerator 311 Verona, la nuova casa di Edulife. In questo nuovo contesto, le prime sperimentazioni



sull'Augmented learning segnano il confine con la nuova era delle tecnologie esponenziali applicate alla formazione.

Nel **2018** si consolida la relazione con la Cina attraverso la partecipazione di Edulife S.p.A. al capitale di YiZhong Ltd.

Nel **2020** la pandemia accelera i cambiamenti già in atto in modo esponenziale e rende gli ultimi vent'anni di Edulife ancor più comprensibili e ricchi di significato. Le pubblicazioni scientifiche del 2020 formalizzano la lunga strada empirica percorsa a partire dal Ciclo del Valore.

Nel **2021** si inizia a disegnare il futuro ed a parlare di 311 Ecosystem, un ecosistema multigenerazionale, multidisciplinare e multiculturale che trasforma un luogo di apprendimento non formale come 311 in una rete di soggetti accomunati da valori e obiettivi pragmatici fortemente focalizzati per un positivo impatto sociale.

Dadiciembre **2022** Edulife Spa è una Società Benefit e da luglio 2023 ha conseguito la certificazione B Corp.

Due cammini paralleli ma distinti, nei quali l'uno ha permesso di formalizzare a statuto degli obiettivi di beneficio comune specifici, facendo convergere gli obiettivi di profitto imprenditoriali dell'azienda con obiettivi sociali, di trasparenza e di sostenibilità ambientale in modo da generare un impatto positivo su tutto ciò che circonda l'azienda; l'altro conseguendo un risultato importantissimo di riconoscimento dei nostri livelli di performance sociale, ambientale e organizzativi.

MODELLO DI BUSINESS

Edulife è una società che opera principalmente nel settore dei servizi formativi per il mondo corporate e medie imprese, con una particolare attenzione all'innovazione nell'ambito dell'apprendimento e dello sviluppo dei talenti.

L'esperienza e la professionalità decennale è riconosciuta anche dalla qualifica di ente accreditato presso la Regione Veneto per la formazione continua.

In particolare i servizi proposti riguardano:

Consulenza

Il nostro team affianca le imprese nella costruzione di un **piano formativo** centrato sulle proprie necessità.

La nostra metodologia valorizza l'**apprendimento** centrato sulla persona come strumento di crescita professionale.

La nostra proposta di **laboratori** esperienziali bottom up fondati sul cambiamento e sul confronto, consente di far emergere soluzioni innovative e le potenzialità nascoste delle imprese.

Il supporto alla costruzione di **academy** contribuisce allo sviluppo della mission e della cultura aziendale, dove le persone mettono in condivisione le proprie conoscenze, competenze e capacità.

Piattaforme e tecnologie

Una **piattaforma** completamente personalizzabile ed infrastrutture tecnologiche innovative consentono di gestire al meglio i percorsi di formazione della propria Academy aziendale.

Questo è possibile grazie alla nostra piattaforma e-learning LCMS completamente personalizzabile in funzionalità e interfaccia con sistemi di tracciatura SCORM e xAPI integrati.

La piattaforma Edulife integra inoltre un sistema di certificazione della formazione con crediti formativi riconosciuti (es. ECM, Commercialisti, Consulenti del Lavoro,...).

È inoltre conforme a tutte le disposizioni dettate dalla normativa IVASS (per le Imprese di Assicurazione).

Grazie alla reportistica dedicata verifichiamo i risultati ed elaboriamo report personalizzati e specifici, conformi anche alle disposizioni IVASS e FBA.

Organizziamo **aule virtuali** come luoghi di apprendimento digitale dove la distanza fisica non è oggi un ostacolo.

Utilizziamo la **Realtà Aumentata** per l'arricchimento della realtà mediante contenuti formativi veicolati con supporti digitali fruibili da un'app totalmente personalizzabile.

Forniamo sistemi innovativi e personalizzati di **monitoraggio** delle competenze, capacità e attitudini delle persone nell'organizzazione.

Contenuti digitali

Elaboriamo i contenuti ed i corsi e-learning affinché il **visual** diventi un efficace supporto per l'apprendimento.

Abbiamo capacità di analisi dei contenuti e sviluppiamo **corsi e-learning LCMS** completamente personalizzabili con sistemi di tracciatura SCORM/xAPI.

Curiamo la produzione di **video** orientati alla formazione come: tutorial, video animati, interviste, video operativi, ecc...

Rielaboriamo graficamente contenuti complessi per renderli più semplici e fruibili. Sviluppiamo soluzioni di corsi in modalità **e-learning** integrati con tecnologia 360°, per una immersività e personalizzazione uniche.

Applichiamo la **gamification** utilizzando un insieme di logiche e di meccaniche di coinvolgimento tipiche dei giochi, applicate all'apprendimento.

Assistenza (EGS)

Diamo **supporto a 360°** per accompagnare l'esperienza formativa delle comunità di apprendimento aziendali.

Forniamo supporto a livello di organizzazione, gestione e regia delle **aule virtuali** curando il rapporto con i docenti e con i partecipanti.

VALORI AZIENDALI

I 10 valori in cui crediamo sono descritti nel decalogo dei valori di Edulife e sono di seguito esposti e descritti:



Fiducia

La persona coglie ogni sfida come opportunità per creare un ambiente di collaborazione e crescita professionale che favorisca un sentimento di FIDUCIA reciproca



Generosità

La persona riconosce la GENEROSITÀ come il primo passo per la costruzione di valore



Umiltà

La persona si relaziona con senso di UMILTÀ, promuovendo l'ascolto, il confronto e la capacità di porsi come presenza significativa



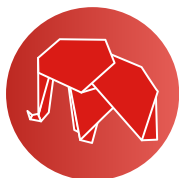
Libertà

La persona opera affinché la LIBERTÀ di scelta di ognuno, nella ricerca della propria vocazione e del proprio progetto di vita, rappresenti il principio su cui si fonda la propria azione



Rispetto

La persona si adopera nel RISPETTO della collettività, avendo cura dell'esperienza e del know-how che viene a lei offerta



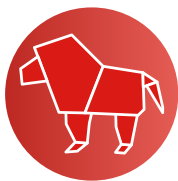
Sincerità

La persona si rapporta quotidianamente nell'esercizio della SINCERITÀ, rifiutando qualsiasi tipo di falsità o interpretazione interessata



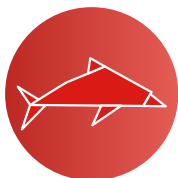
Equità

La persona opera con un profondo senso di EQUITÀ, rifiutando lo spreco di risorse, egoismi personali e prevaricazioni di ogni genere



Coraggio

La persona riconosce nel CORAGGIO un valore, unisce al senso di responsabilità il gusto di affrontare situazioni difficili, a volte temerarie, nell'interesse della comunità



Onestà

La persona promuove l'ONESTÀ, ricercando in ogni occasione il rispetto dei doveri e dei diritti verso i propri colleghi, partner e clienti



Bellezza

La persona ricerca, sviluppa e promuove la BELLEZZA nei rapporti umani e nella creazione di nuove soluzioni



CERTIFICAZIONI

Edulife è attenta al processo di riconoscimento degli standard di qualità e di trasparenza dei servizi erogati e del modello di gestione adottato. A conferma di questa attenzione, il percorso finora svolto ha permesso di acquisire una serie di importanti certificazioni.

ISO 9001:2015

Il Sistema ISO 9001 di Edulife integra e coordina tutti gli altri sottosistemi. La codifica dei principali processi, la definizione di indicatori qualitativi oggettivi e misurabili e il monitoraggio e miglioramento continuo consentono di estendere questo circolo virtuoso in modo omogeneo su tutti gli altri sottosistemi codificati o certificati.

ISO 27001:2013

Questo sistema di gestione, focalizzato in particolare sulla sicurezza e integrità delle informazioni e sulla continuità del servizio, rappresenta una delle più severe Certificazioni previste nel mondo dell'ICT (Information and communication technology) e prevede un'attenta valutazione dei rischi e un conseguente piano di miglioramento continuo.

D. Lgs. 231/2001

Edulife S.p.A., sensibile all'esigenza di diffondere e consolidare la cultura della trasparenza e dell'integrità, consapevole dell'importanza di assicurare condizioni di correttezza nella conduzione degli affari e nelle attività aziendali a tutela della posizione e dell'immagine propria, ha adottato un "Modello di organizzazione, gestione e controllo" in linea con le prescrizioni del D. Lgs. 8 giugno 2001, n. 231.

GDPR

Edulife S.p.A., molto attenta al tema della protezione dei dati dei propri Stakeholders, ha adottato tutte le misure utili per essere compliant con il regolamento CE 679/16, meglio conosciuto come GDPR.

Whistleblowing

In Edulife è operativo un sistema di ricevimento e gestione delle segnalazioni, attivabile sia dai dipendenti che da soggetti esterni, relativo a eventuali inosservanze della legge, delle regole interne e del Codice Etico, nonché alla Responsabilità Amministrativa della società (D. Lgs. n. 231/01), a frodi e conflitti di interesse.

ISO 31000:2018

Queste linee guida rappresentano un solido riferimento metodologico in termini di processo di gestione del rischio: dalla definizione dello scenario, alla valutazione vera e propria del rischio, fino alla definizione precisa e concreta delle azioni orientate al trattamento dello stesso. Il processo non è applicabile solo a sistemi di

gestione (ISO 9001 e ISO 27001), ma anche a processi specifici legati alla generazione di valore.

Accreditamento Formazione Continua Regione Veneto

Le certificazioni ed il modello di trasparenza gestionale adottato sono stati riconosciuti anche dalla Regione Veneto nel processo di qualifica di Edulife, necessario per essere operatore accreditato nell'ambito della formazione continua.



COLLABORAZIONI

Edulife opera in un contesto di continua ricerca e sviluppo di modelli di apprendimento e di capacitazione delle persone con approccio pragmatico orientato alla proposizione ed applicazione dei risultati raggiunti alle organizzazioni che riconoscono il valore delle soluzioni proposte.

Per raggiungere questi obiettivi, ha definito nel corso degli anni una serie di collaborazioni sia sul lato della ricerca e sviluppo che su quello della proposizione dei servizi offerti.

Fondazione Edulife ETS

Fondazione Edulife attraverso progetti di ricerca rivolti a giovani fa emergere costantemente buone pratiche generando innovazione nell'ambito degli apprendimenti nei contesti non formali, informali e formali.

Fondazione Edulife ha un ruolo importante nella ricerca scientifica di metodologie didattiche innovative e ha realizzato negli anni alcune pubblicazioni scientifiche che sono la base su cui poggiano tutte le metodologie applicate da Edulife Spa nei progetti co-costruiti con i propri clienti.

Il Ciclo del Valore: Innovazione e qualità dell'insegnamento nella formazione superiore

La pubblicazione nasce da una esperienza di Edulife con le IUS (Istituzioni Universitarie Salesiane). Questo progetto ha rappresentato per Edulife Spa una chiave di innovazione metodologica sostenuta e alimentata da un ambiente virtuale di apprendimento collaborativo (AVAC) integrato con strumenti specifici per la finalità della ricerca (es. HRM – Human Resource Management, Didablog, ecc.).

La caratterizzazione internazionale e interculturale del progetto ha posto una serie di bisogni trasversali che hanno permesso alla Fondazione Edulife di fare una ricerca scientifica e ad Edulife Spa di avviare un processo di accelerazione sia sul fronte degli strumenti che del metodo.

Il ciclo del valore è diventato per Edulife Spa una guida che utilizza sia per i progetti interni che per i progetti con i clienti.

Talentuosità implicite innovazioni esplicite: biografia di un imprenditivo dell'innovazione sociale

Attraverso il racconto della vita personale e professionale del fondatore di Edulife, viene raccontata anche la storia della società ripercorrendo tutte le tappe più significative del progetto Edulife dove, attraverso un processo bottom-up, progetto, azione e riflessione accompagnano le esperienze formative e conducono Edulife a cogliere nell'innovazione il punto di svolta ripensato della formazione.

Dalla pubblicazione emerge che il dominio in cui si muove Edulife Spa diventa quello della Pedagogia nel Lavoro dove è indispensabile interpretare le esperienze professionali leggendo con attenzione i grandi cambiamenti riguardo la generazione del valore a favore dell'Essere Umano.

Capability Ecosystem: l'ecosistema per l'innovazione e la formazione

La pubblicazione cerca di capire da dentro, quello che di 311 Verona viene narrato dall'esterno.

Partendo dal cambiamento avvenuto nel mondo del lavoro con l'ingresso delle tecnologie convergenti e la conseguente radicale modificazione dei processi produttivi, si racconta la genesi della nascita del progetto 311Verona, per avviare un profondo cambiamento e una discontinuità nell'economia.

311 Verona diventa anche la casa di Edulife Spa, il luogo in cui ogni giorno Edulife grazie alla contaminazione di giovani, imprese e professionisti, le persone di Edulife si contaminano e si interrogano.

Le pubblicazioni scientifiche della Fondazione Edulife sull'accelerazione dell'apprendimento e sulla gestione dei talenti sono state, tra l'altro, materiale di studio e di approfondimento per Edulife Spa che costantemente accompagna i propri clienti in un contesto che richiede un sempre crescente sforzo in termini di change management.

L'Umano Algoritmo: una sintesi dello stato dell'arte della metodologia Edulife

Nel 2023 Edulife ha partecipato alla fase di redazione e di stampa della pubblicazione "L'Umano Algoritmo" il cui autore è il socio fondatore Antonello Vedovato, su iniziativa della Fondazione Edulife.

Questo Pamphlet riassume trent'anni di sperimentazioni metodologiche centrate sullo sviluppo umano, sociale e professionale della persona.

Yizhong-Edulife Cina

Yizhong-Edulife è una consociata facente parte della visione comune del Progetto Edulife. La presenza in Cina è attiva dal 2011 e la collaborazione ha permesso ad Edulife di sviluppare opportunità sia sul tema della ricerca metodologica e tecnologica che della formazione dei giovani e degli adulti.

La sperimentazione di metodologie di valorizzazione degli apprendimenti e delle capacità delle persone in un contesto culturalmente diverso come quello cinese ha permesso di potenziare l'attività di ricerca stessa e di perfezionarla nel modello, favorendo una maggiore capacità e maturità nelle modalità di applicazione all'interno dei servizi erogati sia in Italia che in Cina.

Università Politecnica dell'Ecuador

La collaborazione con l'Università Politecnica Salesiana è nata grazie ad un progetto avviato nel 2011 di formazione dei docenti delle IUS in America Latina e in particolare in Ecuador, realizzato in collaborazione con Fondazione Edulife ETS.

A questo progetto sono poi seguite relazioni strategiche di studio ed approfondimento del rapporto antropologico dell'umano con la natura grazie alla

presenza di UPS a Macas, nel cuore dell'Amazzonia. Questo progetto è in fase di sviluppo ed intende contribuire a far evolvere i modelli di apprendimento finora sviluppati grazie alla loro verifica e sperimentazione in luoghi come l'Amazzonia, dove la natura mantiene il suo ruolo centrale di dono sacro e irrinunciabile per il bene dell'umanità, rispetto al contesto antropocentrico del contesto occidentale nel quale Edulife opera quotidianamente.

Gli obiettivi di questa collaborazione sono quindi orientati al perfezionamento di modelli metodologici originali che favoriscono lo sviluppo integrale della persona, superando le dimensioni di condizionamento determinate dall'applicazione acritica delle tecnologie digitali.

Consorzio Go to World

Il Consorzio nasce per aiutare le PMI nei processi di internazionalizzazione e innovazione attraverso l'attivazione dei territori di riferimento, con nuove formule di impatto sociale ed economico, coinvolgendo stakeholders pubblici e privati. Edulife Spa è socia del Consorzio assieme a IC&Partner, società di consulenza per l'internazionalizzazione che opera accanto alle imprese supportandone il processo di ingresso o di sviluppo sui mercati esteri attraverso una estesa rete di uffici in 56 paesi. La scelta di un consorzio con questa società nasce dalla condivisione con Edulife delle finalità legate al riconoscimento della persona come soggetto centrale di ogni modello di sviluppo.

SOCIETÀ BENEFIT E B-CORP

Caratteristica intrinseca di Edulife è la grande attenzione verso la **responsabilità sociale** di impresa, da anni bussola del nostro modus operandi.

La nostra politica integrata, il codice etico aziendale, sono elementi guida identitari, assieme alle numerose certificazioni possedute e rinnovate che evidenziano una **attenzione costante verso un approccio metodologico stringente e rispettoso** di una qualità nel lavoro elevata.

La sostenibilità è una scelta consapevole: il percorso che ha portato Edulife a concludere la propria trasformazione in società benefit a dicembre 2022 rappresenta l'esito naturale di un lungo percorso coerente con esso.

Un punto di partenza verso ulteriori obiettivi e sfide che, di anno in anno, saranno riproposte o modificate nel rispetto del proprio percorso evolutivo aziendale, delle esigenze e delle aspettative dei propri principali stakeholders.

Come società Benefit, nell'esercizio tradizionale della propria attività economica, essa oggi pertanto persegue, oltre alla ricerca del profitto, **numerose finalità di beneficio comune** che sono l'esatto riflesso della propria **volontà di operare in modo responsabile, sostenibile e trasparente** nei confronti dei numerosi stakeholder con i quali la stessa si interfaccia.

Dopo una attenta analisi parallela al proprio core business, si è deciso di declinare l'impegno profuso dalla società sui vari ambiti oggetto di raggiungimento del proprio oggetto sociale, a specifiche finalità di beneficio comune.

Nel dettaglio sono state **definite 5 finalità**, frutto di un percorso che ha portato la società a interrogarsi profondamente sul senso delle proprie azioni: ciascuna di esse è relativa ad un ambito o pilastro della sostenibilità, da quella ambientale, a quella sociale, da quella comunitaria, all'aspetto relazionale.

La forma giuridica delle società benefit è stata introdotta in Italia a partire dal 2016, il primo paese al mondo dopo gli Stati Uniti: rappresentano **società a scopo di lucro che, nel perseguire la massimizzazione del profitto si impegnano, al contempo, a creare e restituire valore grazie ad una attenta analisi degli impatti generati**. Una società benefit dunque si pone volontariamente nell'ottica di generare un impatto positivo sull'ambiente e sulla comunità, considerando la necessità di un bilanciamento degli interessi di stakeholder e shareholder.

Ciò che viene richiesto all'impresa per costituirsi o trasformarsi secondo una nuova forma di società benefit è:



Formalizzare mediante atto notarile, all'interno dello statuto aziendale, il modo in cui l'interesse degli azionisti (shareholder) viene bilanciato con quello di tutti gli altri portatori di interesse (stakeholder)



Realizzare annualmente una misurazione precisa e completa dei propri impatti sull'ambiente e sulla società, comunicandoli con trasparenza e costanza attraverso una relazione (relazione di impatto) che si integra con la tradizionale reportistica dell'azienda



Rafforzare il ruolo della governance interna che consenta all'azienda di porsi come vero e proprio attore di sostenibilità e innovazione all'interno del contesto sociale e ambientale nel quale opera



Identificare azioni e modalità di raggiungimento che permettano di realizzare gli obiettivi di beneficio comune prefissati a statuto

RESPONSABILE DI IMPATTO E FINALITÀ

Tale forma giuridica istituisce anche un **nuovo ruolo in azienda**, quello del responsabile di impatto a cui è affidato il compito di **assicurare che la società**, nello svolgere le proprie attività, **si impegni nel generare un impatto positivo nei confronti di dipendenti, comunità, ambiente e stakeholders**, perseguendo le finalità di beneficio comune dichiarate nel proprio statuto.

Il responsabile di impatto si occupa di **direzionare e coadiuvare le attività programmate** nell'anno, come pure **controllare il perseguimento delle finalità** definite nell'oggetto sociale sulla base dei criteri di trasparenza, credibilità e completezza: il suo operato è volto ad affiancare l'organo amministrativo e supportarlo per valutare l'impatto delle attività sulla comunità o sull'ambiente e nel bilanciamento tra interessi dei soci, beneficio comune e interessi degli stakeholder, facilitando l'attuazione di una sostenibilità di sostanza.

Lo stesso rappresenta una figura di riferimento complementare all'organo amministrativo, è chiamato a riferire direttamente al CdA, a partecipare alle **riunioni di verifica** orientate alla realizzazione del "beneficio comune", alle **attività di comunicazione**, agli incontri con le risorse umane oltre che a gestire le relazioni con i diversi responsabili aziendali, con i clienti, con i fornitori, con le istituzioni, con gli enti del terzo settore e con gli operatori finanziari. Lo stesso svolge dunque un **ruolo di raccordo tra le strategie, i processi e le procedure che sono connesse con gli impatti di beneficio comune**.

La nostra società ha deliberato di conferire tale incarico al dottor Enrico Oliosio.



CERTIFICAZIONE B-CORP

Edulife è Società Benefit ma anche B Corp: concetti accomunati alla base dal significato principe della sostenibilità, ma con sostanziali differenze metodologiche.

La certificazione B Corp si applica a quelle società, siano esse società benefit o meno, che dimostrino di perseguire le proprie finalità attraverso il perseguimento di **elevate performance economico ambientali e sociali** ed avvalorate dal superamento di una **soglia minima di punteggio ottenuto tramite lo strumento del BIA** (B Impact Assessment): superato dunque il punteggio minimo di 80 rispetto la soglia massima di eccellenza di 200 punti, l'**ente internazionale non profit B Lab certifica** le realtà che scelgono di produrre benefici di carattere sociale e ambientale mentre raggiungono simultaneamente i loro risultati di profitto.

Il processo di valutazione permette quindi di capire **come migliorare il proprio modello di business** affinché esso risulti coerente con la volontà di creare impatto positivo per la collettività oltre ad evidenziare le possibili aree di miglioramento.

Con la firma della **dichiarazione di interdipendenza** si entra a far parte di un **network internazionale** in rapida crescita presente in più di 80 paesi nel mondo, mettendo a fattor comune il fatto che trattasi di realtà caratterizzate dall'obiettivo condiviso di agire per il bene comune.

Nel nostro percorso di ottenimento della certificazione il punteggio raggiunto sulla base della valutazione B Impact, è stato complessivamente pari a 86,6.

Da considerare che il punteggio medio per le imprese ordinarie che completano la valutazione è attualmente 50,9.

Il punteggio è dato dalla somma dei punteggi ottenuti nella valutazione di cinque diversi pilastri della sostenibilità:

Overall B Impact Score

Based on the B Impact assessment, Edulife S.p.A. Società Benefit earned an overall score of 86.6. The median score for ordinary businesses who complete the assessment is currently 50.9.

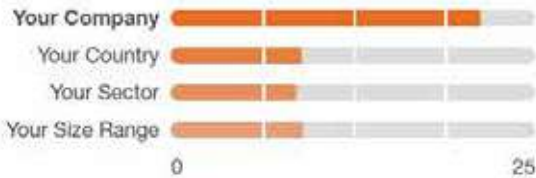


- 86.6 Overall B Impact Score
- 80 Qualifies for B Corp Certification
- 50.9 Median Score for Ordinary Businesses



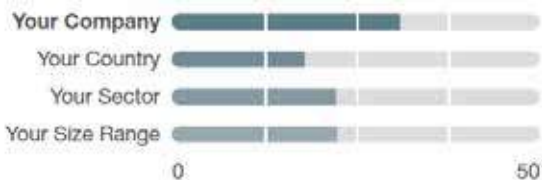
Governance: 21,2

Il pilastro Governance valuta la missione complessiva di un'azienda, l'impegno riguardo al suo impatto sociale/ambientale, l'etica e la trasparenza. Questa sezione valuta anche la capacità di un'azienda di proteggere la propria missione e di considerare formalmente le parti interessate nel processo decisionale attraverso la propria struttura aziendale (ad esempio società benefit) o documenti di governo aziendale



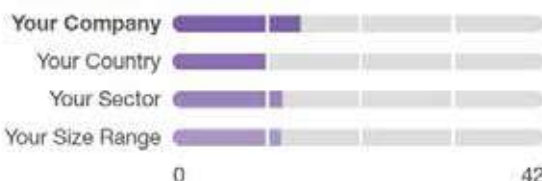
Lavoratori: 31,0

Il pilastro Lavoratori valuta i contributi di un'azienda alla sicurezza finanziaria, alla salute e alla sicurezza, al benessere, allo sviluppo della carriera, all'impegno e alla soddisfazione dei propri dipendenti



Comunità: 31,0

Il pilastro Comunità valuta l'impegno e l'impatto di un'azienda sulle comunità in cui opera, da cui assume e da cui proviene. Gli argomenti includono diversità, equità e inclusione, impatto economico, impegno civico, donazioni di beneficenza e gestione della catena di fornitura.





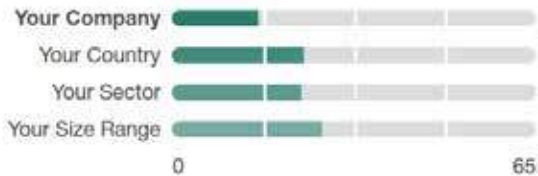
Ambiente: 4,5

Il pilastro Ambiente valuta le pratiche di gestione ambientale complessive di un'azienda, nonché il suo impatto sull'aria, sul clima, sull'acqua, sul territorio e sulla biodiversità. Ciò include l'impatto diretto delle operazioni di un'azienda e, ove applicabile, della sua catena di fornitura e dei canali di distribuzione.



Clients: 15,4

Il pilastro Clienti valuta la gestione aziendale dei propri clienti attraverso la qualità dei suoi prodotti e servizi, il marketing etico, la privacy e la sicurezza dei dati e i canali di feedback.



SDG'S

In questo capitolo del primo Report viene rappresentata, seppur parzialmente, una **prima mappatura dell'impatto** secondo la struttura degli obiettivi di sviluppo sostenibile SDG.

In particolare attraverso lo strumento **SDG Action Manager del B Impact Assessment** reso disponibile da B Lab Italia, è stato compilato il **primo modulo** denominato "Modulo Base".

Questa overview consente una prima macro valutazione.

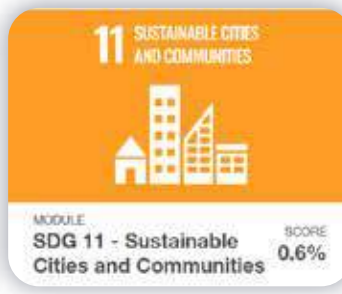
SUSTAINABLE DEVELOPMENT GOALS



Per il 2024 uno degli obiettivi sarà la **compilazione completa dei capitoli** relativi ai singoli obiettivi SDG. Risultano oggi compilati solo parzialmente, perché riportano le informazioni fornite in fase di certificazione, ma, per completare la auto-valutazione offerta da SDG Action Manager, è necessario compilare sequenzialmente e in modo approfondito tutte le richieste di approfondimento previste dal questionario. La piattaforma **B Impact Assessment consiglia** in particolare, nel caso di Edulife, la **compilazione relativa a 13 degli obiettivi SDG**.

Lo strumento consente un monitoraggio e una comparazione nel tempo molto preziosa dal punto di vista rendicontativo. Nei prossimi anni sarà dunque possibile monitorarne l'evoluzione.

Si riporta il cruscotto provvisorio di SDG Action Manager di Edulife S.p.A. Società Benefit a seguito della compilazione del solo primo modulo.



ANALISI DI MATERIALITÀ

La transizione o l'interiorizzazione di un approccio aziendale che abbraccia totalmente gli ideali di sviluppo sostenibile con implicazioni di ampia portata per le imprese comporta nuovi obblighi normativi e nuovi regimi di rendicontazione, ma è prima di tutto un **imperativo strategico che va oltre la semplice compliance**. Incorporare le considerazioni sulla sostenibilità nelle decisioni strategiche, nelle attività operative, nelle catene del valore e nella cultura aziendale è l'approccio pragmatico per **garantire e assicurare l'esistenza futura dell'impresa**.

Le realtà che meglio rispondono alle nuove aspettative ed esigenze degli stakeholder e del mercato hanno maggiori probabilità di ottenere un riscontro competitivo, di migliorare le proprie prestazioni ESG e, in ultima analisi, di **creare valore di lungo termine per gli stakeholder**. Ma per farlo ci deve essere una consapevolezza alla base non solo dei propri impatti, ma anche **dei rischi e delle opportunità riscontrabili dallo svolgimento della nostra attività**.

Per questo motivo, oltre a quanto normativamente previsto dalle disposizioni di legge sulle Società Benefit, Edulife ha intrapreso nel 2023 il primo percorso di materialità per analizzare la rilevanza degli impatti più significativi visti da un'ottica interna ma anche condivisa con gli stakeholder esterni più rappresentativi.

Trattasi di un processo di **selezione e valutazione dei temi rilevanti** sui quali ogni azienda deve rendicontare e definire una specifica strategia: sono infatti considerati materiali i temi economici, sociali e ambientali che influenzano le decisioni degli stakeholder e hanno impatti sugli obiettivi aziendali.

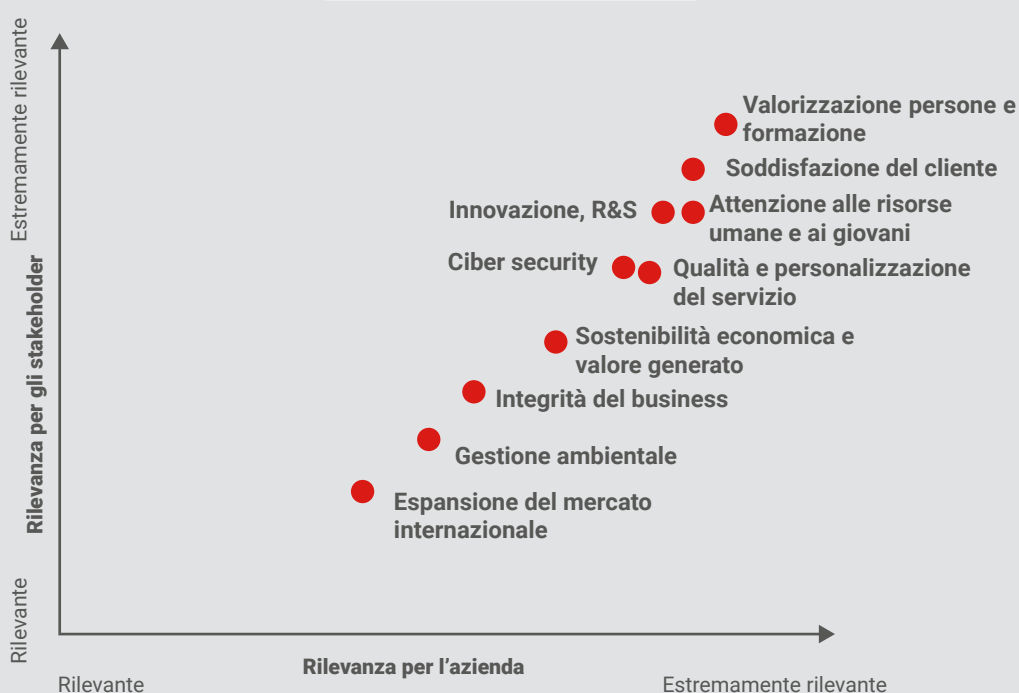


A fronte di meeting dedicati internamente con la Direzione e un coinvolgimento degli stakeholder avvenuto mediante l'invio di un questionario specifico, abbiamo individuato come significative, per la nostra società, le tematiche considerando i 5 **pilastri della sostenibilità** che sono il frutto di una prioritizzazione e una selezione di soglia minima.

I temi di materialità sui quali gli stakeholder sono stati invitati ad esprimere un livello di priorità secondo la scala Molto, Abbastanza, Poco, Per nulla e si è tradotto in un **feedback di rilevanza complessiva** sintetizzato nella matrice secondo una scala da Rilevante a Estremamente rilevante.

La linearità della distribuzione rappresenta un forte legame tra Edulife e i propri Clienti. Spicca in particolare, in forte coerenza con le finalità e i valori fondanti di Edulife, la forte attesa di **“Valorizzazione delle persone e formazione”**. Elevato anche il livello di percezione rispetto ad **“Attenzione alle risorse umane e ai giovani”**. “Cyber security” conferma l'importanza di certificazioni come la ISO 27001 per poter garantire elevati livelli di servizio. Infine **“Qualità e personalizzazione del servizio”** confermano e incoraggiano la scelta di Edulife di non interpretare le proprie soluzioni come prodotti rigidi, ma come soluzioni personalizzabili e adattabili ai diversi bisogni di ciascun Cliente.

L'operato di Edulife nel 2023 ha tenuto conto attentamente dei temi materiali emersi, e questi saranno oggetto di revisione continua al fine di risultare allineati con le aspettative ed esigenze future, oltre ad aver rappresentato un faro lungo la direzione delle iniziative connesse agli obiettivi di beneficio comune identificati.



OBIETTIVI DI BENEFICIO COMUNE

In questa sezione vengono illustrate nel dettaglio le finalità di beneficio comune dichiarate nello statuto e, per ciascuna di esse, i risultati raggiunti nel 2023 come pure i target programmati per il 2024.

Nello specifico la società si è impegnata a perseguire cinque finalità di beneficio comune e, per ognuna di esse, vengono riportate le sfide interne ed esterne: ogni sfida rappresenta un obiettivo di lungo termine, un traguardo di beneficio comune che Edulife contribuisce a raggiungere con le proprie attività.

Ad ogni azione sono associati gli indicatori sintetici che permettono la misurazione in modo rigoroso, verificabile e trasparente del loro stato di avanzamento.



GOVERNANCE

Riguardo il pilastro Governance, nello statuto si dichiara: “Sviluppare e promuovere progetti sostenibili di impatto sociale attraverso un coinvolgimento attivo dei giovani, in autonomia, con i propri soci e con le proprie partecipate, nell’ambito della cittadinanza attiva, della cittadinanza digitale e della cittadinanza nelle economie e nei territori per il bene comune.

Sensibilizzare, comunicare e promuovere, anche con la partecipazione a conferenze e seminari, la cultura della responsabilità sociale”.

Le finalità di beneficio comune relativa alla Governance individuate per il 2023 sono state:



G.1 - Integrazione dell'impatto sui 5 pilastri delle iniziative programmate a favore dei clienti



G.2 - Aggiornamento del modello organizzativo adottato (Certificazione qualità ISO 9001 e gestione sicurezza delle informazioni ISO 27001, Applicazione della normativa sulla sicurezza nei luoghi di lavoro (D.lgs. 81/2008), Applicazione del D.lgs 231/2001 sulla responsabilità amministrativa degli enti, Certificazione B Corp)



G.3 - Pubblicazioni ed iniziative finalizzate alla diffusione dei modelli metodologici sviluppati da Edulife per favorirne la diffusione e l'adozione

G.1 - Integrazione dell'impatto sui 5 pilastri delle iniziative programmate a favore dei clienti

Per verificare l'impatto delle azioni attivate da Edulife nel 2023, sono stati analizzati i progetti attivati ed il loro livello di impatto rispetto ai 5 pilastri di sostenibilità (come esposto nelle precedenti pagine).

È importante considerare i dati riportati di seguito, tenendo conto che l'impatto quantitativo sull'utenza finale nel 2023 può essere quantificato nei seguenti principali dati numerici:

- Circa **504.000** Persone formate attraverso i sistemi e i servizi di Edulife
- Più di **11.427.000** di Ore di formazione tracciate
- Circa **60** Organizzazioni Clienti

I risultati che sono emersi esprimono quanto l'azienda in ogni sua azione ricerchi elementi di "senso" che siano coerenti con la propria finalità dichiarata: sono stati analizzati 191 progetti e di questi, in 173 (90%) è stato rilevato un impatto rispetto ad almeno uno dei 5 pilastri considerati.

Una prima sintesi significativa riguarda quindi il numero di progetti che hanno contribuito ad ognuno dei 5 pilastri.

Pilastro	Progetti
Governance	34
Lavoratori	2
Clienti-Fornitori	109
Ambiente	19
Comunità	12

Un altro indicatore rilevato riguarda la capacità di ogni progetto di avere impatto su più pilastri, indice questo di una maggiore sua significatività.

Numero di pilastri con impatto	Progetti
1	96
2	41
3	34
4	1
5	1

Dall'analisi è possibile rilevare che 77 progetti (45%) hanno avuto impatto su almeno 2 pilastri.

Data questa prima analisi di tipo quantitativo, in termini qualitativi è stato utile analizzare le principali evidenze di impatto su ognuno dei cinque pilastri, questo per favorire l'esplicitazione dell'obiettivo specifico raggiunto.

Sul pilastro **Governance** i principali obiettivi raggiunti sono:

- Affiancamento delle aziende clienti appartenenti al mercato assicurativo per il raggiungimento dell'obiettivo di favorire la formazione e la crescita della propria rete di persone presenti sui territori, consentendo di adempiere a quanto richiesto dalla normativa IVASS che regola il mercato assicurativo
- Supporto al raggiungimento dei propri scopi sociali alle realtà che hanno con Edulife un rapporto strategico di finalità e di progetto
- Supporto al raggiungimento di obiettivi etici e di beneficio comune per lo sviluppo delle capacità della propria comunità di collaboratori e la diffusione interna della cultura legata all'etica ed alla conoscenza della normativa sulla responsabilità amministrativa degli enti

Sul pilastro **Lavoratori** i principali obiettivi raggiunti sono stati:

- Progettazione di laboratori trasformativi finalizzati allo sviluppo e maturazione del proprio modello identitario
- Supporto allo sviluppo di soluzioni digitali sul tema di promozione del Welfare

- Partecipazione a progetti per la realizzazione di soluzioni di servizi digitali democratici per il territorio di tipo Open Source

Sul pilastro **Clienti/Fornitori** i principali obiettivi raggiunti sono stati, in riferimento ai clienti:

- Accompagnamento formativo online con soluzioni digitali attente ai diversi stili cognitivi, nel raggiungimento dell'obiettivo di crescita professionale finalizzata ad essere competenti e professionali e quindi capaci di avere una presenza significativa sul mercato di riferimento.
- Sviluppo di progettualità orientate alla qualificazione della capacità delle reti di realtà partner sui territori con particolare valore al tema della cittadinanza attiva

Sul pilastro **Ambiente** i principali obiettivi raggiunti sono stati:

- Attivazione di una academy finalizzata a favorire la diffusione di una cultura e di una professionalità nel settore automotive ed orientata alla capacità di raggiungere gli obiettivi di riduzione dell'impatto dei veicoli sull'ambiente
- Attivazione di un progetto formativo online nell'ambito del progetto "Fondo Nuove Competenze" con particolare riferimento ai temi legati alla cultura della sostenibilità

Sul pilastro **Comunità** i principali obiettivi raggiunti sono stati:

- Partecipazione al progetto formativo Innovation Lab che ha visto coinvolti 11 comuni del territorio veronese finalizzati alla crescita della cittadinanza digitale nei propri lavoratori
- Partecipazione in progetti formativi nelle scuole, con Regione Veneto e Regione Friuli Venezia Giulia, finalizzati all'accompagnamento degli studenti nella scelta del proprio percorso formativo e professionale mediante laboratori digitali online basati sul portale Plan Your Future
- Supporto ad alcune scuole cinesi per lo sviluppo di percorsi formativi di professionalizzazione digitale degli studenti finalizzati a favorire il loro inserimento lavorativo qualificato e sviluppare nuove opportunità per i territori di riferimento

G.2 - Aggiornamento del modello organizzativo adottato (Certificazione qualità ISO 9001 e gestione sicurezza delle informazioni ISO 27001, Applicazione della normativa sulla sicurezza nei luoghi di lavoro (D.lgs. 81/2008), Applicazione del D.lgs 231/2001 sulla responsabilità amministrativa degli enti, Certificazione B Corp).

L'adozione da parte di Edulife di un modello organizzativo qualificato e trasparente fa parte di un percorso avviato da tempo. Un percorso iniziato con la certificazione ISO 9001 che si è successivamente potenziato nel tempo fino a raggiungere nel 2023 la certificazione B-Corp.

Questo percorso richiede di essere costantemente aggiornato e verificato e per questo Edulife si è impegnata nel rinnovare le certificazioni acquisite al fine di garantirne la continuità nel tempo.

In particolare:

- Certificazione sul sistema di gestione qualità ISO 9001: Attivata nell'anno 2004 con ultimo rinnovo certificato nel 2023
- Certificazione sul sistema di gestione della sicurezza delle informazioni ISO 27001: Attivata nell'anno 2013 con ultimo rinnovo certificato nel 2023
- Applicazione della normativa sulla sicurezza nei luoghi di lavoro (D.lgs. 81/2008): Costante aggiornamento della formazione delle proprie persone e garanzia di figure responsabili aziendali ed attrezzature in linea con la normativa vigente
- Applicazione del D.lgs 231/2001 sulla responsabilità amministrativa degli enti: Formazione dei lavoratori sul modello organizzativo 231/2001 e verifica periodica con Organismo di Vigilanza
- Certificazione B Corp: Certificazione acquisita nel 2023



G.3 - Pubblicazioni ed iniziative finalizzate alla diffusione dei modelli metodologici sviluppati da Edulife per favorirne la diffusione e l'adozione.

Nel 2023 Edulife ha partecipato alla fase di redazione e di stampa della pubblicazione "L'Umano Algoritmo" il cui autore è il socio fondatore Antonello Vedovato, su iniziativa della Fondazione Edulife.

Questa pubblicazione è un invito alla riflessione e spinge ogni lettore a interrogarsi sul proprio ruolo e sulla propria responsabilità nel tessere relazioni significative con le nuove generazioni.

È un viaggio che attraversa temi universali, unendo punti di vista diversi in un discorso armonico e coeso, con l'aspirazione di contribuire alla costruzione di un mondo in cui ogni persona possa realizzare il proprio potenziale e vivere in sintonia con gli altri.

La pubblicazione è dedicata a tutti coloro che si chiedono come contribuire al bene dei giovani.

La pubblicazione è stata presentata in un evento realizzato il 19 dicembre presso l'ecosistema 311Verona alla cui organizzazione ha partecipato Edulife in qualità di realtà promotrice, assieme a Fondazione Edulife ETS, del progetto di promozione culturale e di sviluppo delle cittadinanze.



LAVORATORI

Riguardo il pilastro Lavoratori, nello statuto si dichiara: “Perseguire il benessere del personale, creando un luogo di lavoro idoneo a favorire la crescita umana e professionale nella sostenibilità e nella coerenza fra i progetti di vita dei collaboratori e lo scopo e il senso della visione di Edulife”.

L'attenzione e cura di Edulife nelle persone che collaborano è costante: crediamo infatti che la crescita e lo sviluppo dei talenti e del proprio progetto di vita, sia il modo più importante per garantire un benessere nel tempo ed una elevata qualità lavorativa della persona.

Edulife ha una struttura organizzativa con caratteristiche specifiche sia riguardo le tipologie di contratto che le caratteristiche di genere.

Le finalità di beneficio comune relative ai Lavoratori individuate per il 2023 sono state:



L.1 - Laboratori Formativi (interni)



L.2 - Colloqui con il personale



L.3 - Regolamentazione dello smart working



L.4 - Estensione qualificata Smart Working



L.5 - Iniziative di welfare (mensa, portatili, telefoni, part time)



L.6 - Assessment di rilevamento del benessere

L.1 Laboratori Formativi (interni)

Nel corso del 2023 è stato progettato e realizzato a cura della direzione aziendale un percorso articolato in una serie di 3 laboratori di studio ed approfondimento di un modello di valutazione autentica dei collaboratori come applicazione avanzata della metodologia che caratterizza Edulife basata sul ciclo del valore. Queste attività hanno visto coinvolti 12 collaboratori aventi ruoli specifici interni ed esperienze significative identificati come soggetti “imprenditivi”.

L.2 Colloqui con il personale

Ai laboratori è quindi seguito l'avvio di un percorso di incontri individuali finalizzato all'applicazione del modello di valutazione autentica individuato, a cura del responsabile delle risorse umane, applicato nel 2023 a 3 lavoratori ed il cui completamento è previsto nel primo semestre 2024.

La modalità con i quali i colloqui si svolgono consente alle persone di riconoscere

nel proprio modo di operare l'applicazione di un approccio responsabile declinato sulle tre cittadinanze (attiva, digitale e delle economie dei territori) ideato dall'attività di ricerca di Edulife, un servizio di consulenza che viene applicato anche ai propri clienti.

L.3 Regolamento Smart Working

Nel 2023, conclusa la fase della pandemia, la direzione aziendale ha redatto un regolamento di applicazione dello smart working, con la descrizione delle finalità e delle sua modalità di applicazione in un contesto non più emergenziale ed in funzione dei bisogni individuali che possono emergere. Il regolamento identifica la modalità in presenza come quella principale qualificandola nella dimensione relazionale che essa esprime, sia rispetto ai colleghi di lavoro che rispetto all'ecosistema 311Verona nel quale Edulife ha sede, denso di opportunità di esperienza qualificata.

L.4 Estensione qualificata Smart Working

In applicazione al regolamento, lo smart working nel 2023 è stato riconosciuto come modalità di lavoro a 2 collaboratori, valutati i bisogni personali di mobilità e la capacità personale di gestione autonoma del proprio tempo lavorativo. A questi collaboratori è stato garantito un pc portatile per favorire la loro attività in mobilità.

L.5 Iniziative di welfare (mensa, portatili, telefoni, part time)

Le iniziative di welfare a favore dei lavoratori attive nel 2023, già consolidate, sono state:

- Conciliazione lavoro-famiglia
- Buono pasto
- Attrezzature digitali
- Telefono aziendale

Conciliazione lavoro-famiglia

L'attenzione al tema della conciliazione lavoro-famiglia è stata realizzata riconoscendo un contratto di tipo part time a 3 lavoratrici.

Buono pasto

Il riconoscimento del costo del pasto è applicato a tutti i lavoratori che lavorano in sede in fasce orarie che comprendono la pausa pranzo: la fornitura è effettuata da un servizio di Food Truck presente quotidianamente presso il cortile della sede. In caso di assenza del servizio, il pasto è garantito nella forma del delivery mediante individuazione del fornitore da una piattaforma digitale a scelta dei lavoratori.

Attrezzature digitali

Per svolgere le proprie attività professionali a tutti i lavoratori viene fornito un computer fisso o portatile a seconda delle esigenze logistiche individuali: il servizio di assistenza per il corretto funzionamento e configurazione viene garantito da una figura sistemistica interna.

Telefono aziendale

Ai collaboratori con ruoli che prevedono frequenti contatti commerciali e tecnici con clienti e fornitori, è stato fornito un telefono mobile aziendale: nel 2023 i telefoni aziendali messi a disposizione sono stati 8.

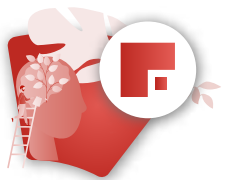
L.6 Assessment di rilevamento del benessere

A tutti i lavoratori nel 2023 è stato chiesto di compilare un assessment digitale anonimo finalizzato a raccogliere informazioni riguardo il livello di benessere organizzativo in azienda.

Gli indicatori messi in valutazione hanno permesso di raccogliere il livello di gradimento o di attenzione da porre nei diversi aspetti che riguardano l'esperienza professionale di ogni collaboratore.

In particolare, le indicazioni raccolte presentano un **elevato gradimento** riguardo l'attenzione dell'azienda alla formazione e crescita professionale, alla riduzione delle disuguaglianze di genere ed a favorire l'inclusione; un elevato gradimento emerge anche nell'attenzione alla sicurezza e che permette di esprimere una elevata soddisfazione complessiva.

Elementi di **attenzione** che emergono riguardano il percorso di crescita nella capacità di gestire la responsabilità ed il riconoscimento economico. Rispetto a questi elementi, il progetto di valutazione autentica che sarà applicato in modo sistematico nel 2024, consentirà di approfondire i singoli aspetti emersi al fine di individuare dei percorsi di miglioramento per ciascun lavoratore



CLIENTI FORNITORI

Riguardo il pilastro clienti/fornitori, nello statuto si dichiara: Sviluppare servizi e soluzioni integrati con le tecnologie adattive finalizzati agli apprendimenti informali, non formali e formali, a supporto dell'accoglienza delle inclinazioni, dell'orientamento alla scelta, dell'accompagnamento formativo e della promozione umana e professionale dei beneficiari.

Edulife agisce per soddisfare le esigenze di apprendimento e di crescita professionale delle comunità di persone di imprese ed istituzioni, proponendo soluzioni tecnologiche e metodologiche flessibili e personalizzabili.

Per realizzare questi servizi, sono coinvolti fornitori con professionalità e distintive verificate, il cui operato contribuisce al raggiungimento della creazione di un servizio di valore ad elevato impatto ESG.

Nei confronti dei clienti l'impatto è misurato verificando per ogni progetto attivato il contributo dato ad ognuno dei 5 pilastri di sostenibilità individuati.

Le attività di beneficio comune realizzate nel 2023 riguardo clienti e fornitori sono state le seguenti:



CF.1 - Analisi coinvolgimento e impatto dei giovani in progetti con clienti



CF.2 - Analisi coinvolgimento e impatto sui giovani in progetti dedicati



CF.3 - Valutazione dei fornitori



CF.4 - Identificazione ambito territoriale di clienti e fornitori



CF.5 - Customer satisfaction

CF.1 Analisi coinvolgimento ed impatto dei giovani in progetti con clienti

L'indicatore di beneficio comune finalizzato all'analisi del coinvolgimento ed impatto dei giovani in progetti con clienti prende origine dalla finalità indicata nello statuto che prevede la progettazione e realizzazione di attività con le imprese che prevedano il coinvolgimento di giovani, in ottica intergenerazionale.

In particolare nel 2023 sono stati progettati con 3 clienti, laboratori trasformativi che si caratterizzano per la partecipazione di un gruppo di 5 giovani under 35 operanti a vario titolo all'interno dell'ecosistema 311Verona dove ha sede Edulife: la finalità è favorire la presenza attiva di un pensiero disruptive intergenerazionale che favorisca lo sviluppo di progettualità innovative. Il modello è consolidato grazie all'esperienza effettuata negli ultimi 5 anni con alcuni importanti clienti. Nel 2023 sono state poste le condizioni per la realizzazione di cicli di questi laboratori con clienti che saranno realizzati a partire da 2024.

CF.2 Analisi coinvolgimento e impatto sui giovani in progetti dedicati

L'indicatore di beneficio comune finalizzato all'analisi del coinvolgimento ed impatto sui giovani in progetti dedicati, ha sempre origine dalle finalità dello statuto e monitora quali attività vengono progettate e realizzate con beneficiari i giovani.

Nel 2023 sono state realizzate in particolare attività di laboratori virtuali con 3 progetti: PlanYourFuture, Orientati e PlanYourFuture –FVG.

Questi progetti propongono servizi di supporto all'orientamento scolastico e professionale rivolti ai giovani studenti di scuole secondarie di primo e secondo grado.

Nell'anno 2023 i giovani studenti che hanno avuto l'opportunità di fruire di questi servizi di orientamento digitali per ogni progettualità sono stati i seguenti:

Progetto	Accessi registrati
PlanYourFuture (Regione Friuli Venezia Giulia)	5.600
PlanYourFuture	1.530
Orientati (Regione Veneto)	2.200

Questi progetti hanno quindi avuto una finalità di beneficio comune ad un totale di giovani pari a 9.330 in via prevalente in scuole del Veneto e del Friuli Venezia Giulia.


PlanYourFuture consente inoltre la fruizione di alcuni contenuti anche in modalità non registrata con tracciatura delle visualizzazioni in forma anonima. I valori rilevati consentono di stimare l'accesso di questo tipo di circa 20.000 utenti.

CF.3 Valutazione dei fornitori

L'attività di selezione dei fornitori è stata identificata nel processo di qualifica prevista dal sistema di certificazione ISO 9001 che verifica il loro livello di impatto in termini di sostenibilità e la presenza di progetti qualificanti orientati in questa direzione.

In particolare, per i servizi tecnologici in cloud forniti è stata acquisita la certificazione di sostenibilità ambientale secondo i livelli di standard previsti sul territorio nazionale ed europeo.

Per la fornitura di apparecchiature elettroniche è stata verificata la presenza del marchio internazionale di certificazione del livello di risparmio energetico Energy Star.



La relazione con i fornitori è stata verificata anche con la somministrazione di un assessment di rilevamento delle priorità sui temi di materialità per il percorso Società Benefit. I risultati sono riportati nel capitolo Materialità.

CF.4 Identificazione ambito territoriale di clienti e fornitori

L'analisi dei clienti e dei fornitori prevede una valutazione dell'area territoriale di presenza come elemento qualificante rispetto alla valorizzazione del territorio nel quale sono insediati.

Riguardo i fornitori l'analisi ha permesso di verificare che l'area geografica di provenienza è prevalentemente nel Nord Est di Italia, zona nella quale risiede Edulife. Ne risulta evidente una preferenza, fatte salve le caratteristiche di qualità e professionalità, per l'area territoriale più prossima anche in riferimento alla facilità logistica ed all'impatto economico che ne deriva.

CF.5 Customer satisfaction

Sia con i clienti che con i fornitori nel 2023 è stato avviato un percorso di condivisione del progetto Società Benefit, con un primo assessment finalizzato ad avere una indicazione in tema di priorità rispetto ai temi di materialità presentati, in modo simile a quanto proposto ai lavoratori.

Clienti

La relazione con i clienti è stata verificata con la somministrazione di un assessment inviato ad una selezione specifica di contatti.

L'assessment è stato suddiviso in due sezioni:

- Priorità dei clienti sui temi di materialità per il percorso Società Benefit (riportate nel capitolo Materialità)
- Indicazioni sul livello di qualità percepito di ogni servizio fornito

Indicazioni sul livello di qualità percepito

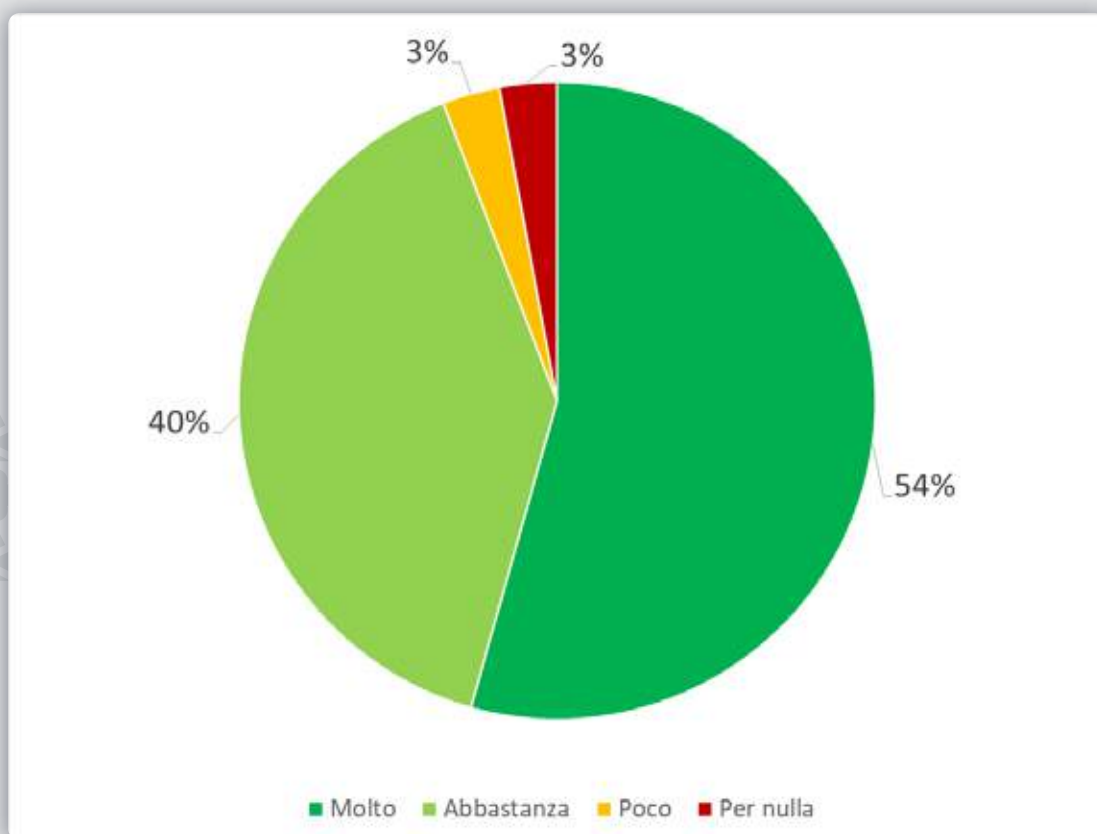
Le indicazioni sul livello di qualità percepito hanno fatto riferimento ai servizi fruiti secondo la scala di valutazione proposta (Molto, Abbastanza, Poco, Per nulla) riclassificata in valori percentuali (100%, 75%, 50%, 25%).

Servizio	Qualità percepita
Laboratori formativi in presenza	81%
Consulenza e analisi	83%
Piattaforme tecnologiche per l'apprendimento on line (LMS)	92%
Piattaforme tecnologiche per la gestione della formazione (gestionale della formazione)	95%
Piattaforme tecnologiche per la certificazione delle competenze (gestionale delle competenze)	88%
Personalizzazione di piattaforme tecnologiche Edulife	90%
System integration con sistemi del cliente interni o esterni	88%
Realizzazione di contenuti multimediali e gamification	78%
Regia, produzione e post produzione di video di interviste ed eventi formativi	75%
Servizio di supporto e regia per aule virtuali e webinar	75%
Servizio egs completo di erogazione, supporto, tutoring e assistenza per l'erogazione di contenuti formativi on line	95%
Assistenza e manutenzione attraverso il servizio di customer service 8x5 al numero verde e/o email	81%
Livelli di servizio garantiti (disponibilità, continuità, integrità, affidabilità...)	95%

Le risposte fornite hanno evidenziato un gradimento elevato per tutti i servizi.

Particolarmente graditi sono stati valutati i laboratori in presenza, i diversi servizi di piattaforma digitale, di personalizzazione e di assistenza EGS, indice di ulteriore conferma del modello di business rispondente alle esigenze del mercato.

Dalle risposte ricevute, la sintesi generale del livello di gradimento evidenzia la prevalenza di un alto livello di soddisfazione espresso.





COMUNITÀ

Riguardo il pilastro Comunità, nello statuto si dichiara: “Collaborare in modo strutturato e duraturo con organizzazioni non profit, fondazioni ed enti del terzo settore in generale, il cui scopo sia allineato e sinergico con quello di Edulife, al fine di contribuire attivamente allo sviluppo delle cittadinanze nei contesti del lavoro e dei territori.

La relazione con la dimensione sociale del territorio di riferimento di Edulife, emerge grazie alla prevalente anche se non esclusiva relazione sinergica con la Fondazione Edulife ETS particolarmente orientata, per propria finalità al potenziamento delle capacità delle persone nei territori di riferimento locale ed internazionale.

In particolare le attività con beneficio comune che sono state realizzate nel 2023 sono:



C.1 - Comuni: collaborazioni per promuovere iniziative di digitalizzazione



C.2 - Istituti scolastici: attività di orientamento intra ed extra regionale



C.3 - Ripetibilità progetti e continuità nel tempo (orientamento e digitalizzazione...)

C.1 Comuni: collaborazioni per promuovere iniziative di digitalizzazione

Questa attività è stata realizzata con la partecipazione al progetto Innovation Lab in particolare con l'azione di formazione digitale destinata ai lavoratori degli enti locali.

In particolare sono 3 i comuni, della provincia di Verona, nei quali si sono svolte delle attività formative di digitalizzazione.

Complessivamente le persone formate sono state 253 in 15 edizioni articolate in 3 incontri di 4 ore ciascuno.

C.2 Istituti scolastici: attività di orientamento intra ed extra regionale

L'attività con gli istituti scolastici, e quindi con destinatari i giovani, è stata descritta nel pilastro Clienti/Fornitori con riferimento ai progetti per i giovani.

In particolare sono state coinvolte tutte le scuole secondarie di primo e secondo grado della Regione Friuli Venezia Giulia e nel 50% degli stessi ordini di scuole della Regione Veneto.

C.3 Ripetibilità progetti e continuità nel tempo

Un indicatore di beneficio comune dichiarato nell'ambito del pilastro Comunità riguarda la capacità di dare continuità nel tempo alle progettualità realizzati sul territorio a favore della comunità.



In questo senso, le attività formative realizzate nel 2023 a favore di scuole ed enti locali, hanno l'auspicio di essere ripetibili.

A conferma di questo, per il contesto relativo a percorsi di digitalizzazione di lavoratori degli enti locali ed istituzioni, è previsto che nel 2024 siano realizzati progetti di formazione digitale a favore di realtà territoriali provinciali della Regione Veneto per 120 operatori.

Riguardo la ripetibilità di attività con le scuole, viene confermata la continuità dei progetti di laboratori virtuali di orientamento scolastico e professionale per Regione Friuli Venezia Giulia e Regione Veneto.



AMBIENTE

Riguardo il pilastro Ambiente, nello statuto si dichiara: “Ideare, progettare, implementare e supportare servizi e soluzioni con criteri condivisi per la prevenzione e la riduzione dei relativi impatti ambientali”.

Edulife, nelle progettualità e nei servizi che realizza verifica con sistematicità l’attenzione a come contribuire a preservare il pianeta, incentivando comportamenti rispettosi e quanto più limitativi dell’impatto ambientale sia nei confronti dei propri lavoratori, che nei servizi che richiede ai propri fornitori, che nei servizi digitali che eroga ai propri clienti.

In particolare le attività con beneficio comune che sono state realizzate nel 2023 sono:



A.1 - Data Center certificato



A.2 - Infrastruttura aziendale



A.3 - Parco auto aziendale



A.4 - Progetti di analisi energetica e piani di efficientamento dei consumi

A.1 Data Center certificato

Riguardo i servizi di data center utilizzati da Edulife per la gestione dei propri servizi digitali è stata verificata la certificazione di sostenibilità ambientale dei due fornitori selezionati.

In particolare è stata verificata la presenza della Certificazione European Code of Conduct, si tratta del Codice di Condotta Europeo relativo agli audit energetici, emessa dal Joint Research Centre, il servizio scientifico interno della Commissione Europea.

Lo scopo della certificazione è quello di stimolare gli attori del settore industriale ad affrontare la questione della crescita della propria impronta ambientale:

- Essa prevede audit energetici che permettono ai data center di misurare i consumi e di identificare nuove opportunità per il risparmio di energia
- Richiede che ogni data center abbia l'obbligo di definire e attuare un piano d'azione finalizzato alla riduzione del consumo energetico.

In particolare, nei fornitori selezionati è stato possibile verificare l'attenzione a:

- Fornire la miglior efficienza energetica Power Usage Effectiveness
- Promuovere la messa in atto di "best practice"
- Attuare un costante monitoraggio degli aspetti normativi e tecnologici
- Operare con data center di ultimissima generazione basati sul principio della manutenzione a impatto nullo, con particolare attenzione alle soluzioni di raffreddamento

A.2 Infrastruttura aziendale

Il tema dell'impatto ambientale dell'infrastruttura nella quale Edulife ha la propria sede di lavoro è stato un ulteriore indicatore di beneficio comune che è stato valutato: in particolare è stato considerato elemento di valore il contesto di riqualificazione industriale di ex industria manifatturiera che ha permesso quindi di valorizzare un'area dismessa in una zona urbana di Verona.

A.3 Parco auto aziendale

Il parco auto aziendale è costituito da 5 auto funzionanti a combustibile fossile, diesel o benzina: dal 2023 è stata valutato di scegliere, in fase di sostituzione, di dare priorità a veicoli con trazione elettrica o ibrida. In particolare è stata sostituito un veicolo diesel con uno ibrido a trazione elettrica con ricarica batteria mediante motore a benzina. Le future sostituzioni valuteranno questa priorità in funzione della migliore convenienza in termini di impatto e di costi di gestione, considerando anche le diverse percorrenze previste, attenti a considerare con attenzione le migliori indicazioni degli esperti.

A.4 Progetti di analisi energetica e piani di efficientamento dei consumi

Sono state valutate nel 2023, come fattori di beneficio comune, possibili progettualità di analisi energetica e di efficientamento dei consumi nella struttura nella quale risiede l'azienda.

In particolare, riguardo l'analisi energetica dell'edificio, sono stati verificati due fattori di complessità che non hanno permesso di raggiungere obiettivi di miglioramento. La struttura non è di proprietà di Edulife e la stessa è condivisa con altre realtà aziendali, aspetto questo che ne condiziona la possibilità di raggiungere risultati in tempi brevi: questi obiettivi quindi si prevede possano essere approfonditi con maggiori risultati nel 2024.

È comunque stata valutata un'azione di sensibilizzazione verso i propri collaboratori, con un percorso di formazione online finalizzato ad aumentare la cultura della sostenibilità e l'adozione di buone pratiche. Questo percorso è stato progettato e non ancora erogato, ma il cui sviluppo è previsto nei primi mesi del 2024.

QUALI AZIONI PER IL FUTURO

In continuità con l'anno 2023, ed in naturale e coerente sviluppo del percorso di sostenibilità, le azioni ad impatto che si intendono realizzare nel 2024, suddivise nei 5 pilastri, sono:

GOVERNANCE

G.1	Integrazione dell'impatto sui 5 pilastri delle varie iniziative programmate	Azione confermata dal 2023 e riconosciuta come indicatore strategico
G.2	Modello organizzativo aggiornato (ISO 9001, 27001, d.lgs. 81, 231/2001, B Corp)	Azione confermata dal 2023 e riconosciuta come indicatore standard necessario
G.3	Pubblicazioni ed iniziative editoriali (speech, pubblicazioni, eventi)	Azione confermata ed in coerenza con il modello di esplicitazione dell'attività di ricerca di Edulife. Nel 2024 prevista pubblicazione metodologica sull'applicazione della IA ed evento di presentazione. Obiettivo entro il 2024
G.4	Sinergie con Enti del Terzo Settore	Sinergie tra Edulife SB e Fondazione Edulife ETS per favorire la reciproca contaminazione di stili gestionali. Indicatore è l'acquisizione di ruoli tra i reciproci organi di governance: Emilia Leopardi Vicepresidente Fondazione Edulife, Antonio Faccioli consigliere CdA Edulife Spa
G.5	Qualificazione apicale del ruolo di responsabile di impatto	Coinvolgimento diretto di figura apicale nel ruolo di responsabile di impatto e nella redazione del relativo report di impatto



LAVORATORI

L.1	Laboratori Formativi Società Benefit-Fondazione	Percorso di laboratori che evolvono, rispetto al 2023, verso la finalità di una maggiore contaminazione con le persone di Fondazione Edulife in coerenza con le scelte di Governance (G.4)
L.2	Applicazione qualificata Smart Working	Azione confermata di applicazione qualificata dello Smart Working secondo il regolamento, in base ai bisogni che potranno emergere nei colloqui individuali. Prevista estensione ad altre 2 persone rispetto al 2023
L.3	Colloqui con il personale	Azione confermata di colloqui con il personale, iniziata nel 2023. Nel 2024 continua con finalità di accompagnamento di ogni collaboratore nella identificazione del proprio progetto di vita collocato nel contesto di Edulife
L.4	Iniziative di welfare (mensa, portatili, telefoni, part time)	Azione confermata per il 2024 con le stesse modalità del 2023
L.5	Valutazione autentica dei lavoratori	Applicazione del modello di valutazione autentica per tutti i lavoratori, definito a seguito dei laboratori realizzati nel 2023



CLIENTI/FORNITORI

CF.1	Analisi coinvolgimento e impatto dei giovani nei progetti con i clienti	Azione confermata dal 2023 e riconosciuta come indicatore strategico
CF.2	Analisi progetti di coinvolgimento ed impatto sui giovani	Azione confermata dal 2023 e riconosciuta come indicatore strategico
CF.3	Valutazione dei fornitori secondo criteri di sostenibilità aggiornati	Azione confermata dal 2023. Previsto aggiornamento dei criteri di sostenibilità
CF.4	Identificazione dell'ambito territoriale di operatività di clienti e fornitori	Azione confermata dal 2023 e riconosciuta come indicatore standard da verificare
CF.5	Customer satisfaction clienti	Azione confermata per il 2024 con le stesse modalità del 2023
CF.6	Scelta fornitore Caffè etico	Scelta di cambio del fornitore di caffè verso un fornitore con dichiarazione di conformità etica nel processo di coltivazione, raccolta, trasformazione e confezionamento



COMUNITÀ

C.1	Progetto 245 Fund	Supporto al progetto 245Fund di Fondazione Edulife come fattore strategico di sviluppo nella comunità locale. Previste circa 1000 ore di impegno su 4 persone di Edulife
C.2	Istituti scolastici: attività di orientamento intra ed extra regionale	Confermato dal 2023 e definito come attività strategica da mantenere con monitoraggio dati di andamento pluriannuali
C.3	Ripetibilità progetti e continuità nel tempo (orientamento e digitalizzazione)	Prevista nel 2024 collaborazione in progetto con Enti territoriali intermedi (IVL) e continuazione con progetto PYF-FVG ed Orientati
C.4	Progetto sociale Food Truck	Partecipazione al progetto Food truck sociale di fornitura di pasti aziendali ai collaboratori, attivo presso la sede di 311Verona



AMBIENTE

A.1	Data Center certificato	Azione confermata dal 2023 ed identificata come standard da mantenere
A.2	Infrastruttura aziendale (riqualificazione)	Obiettivo monitoraggio consumi elettrici, termici e idrici per favorire risparmio e sostenibilità ambientale
A.3	Parco auto aziendale	Progressivo rinnovo parco auto e reporting sulla % di rinnovo da combustibile fossile ad ibrido
A.4	Progetti di analisi energetica e piani di efficientamento dei consumi (Formazione dedicata)	Sensibilizzazione e formazione dei collaboratori ai temi di sostenibilità con raccolta di risultati e buone prassi. Applicazione di laboratori sul riciclo plastica e processo di raccolta di buone pratiche da capitalizzare
A.5	Progetto caffè sostenibile	A seguito della scelta di un fornitore etico di caffè, attivazione processo di smaltimento con il coinvolgimento di realtà locale. Previsione di fornitura ad ogni collaboratore di una tazzina da caffè lavabile.



CONCLUSIONI

A conclusione di questa nostra prima relazione di impatto, ricordiamo che questo report fa riferimento al nostro primo intero anno come Società Benefit. Il 2023 è l'anno nel quale abbiamo interiorizzato ancora di più il valore di un approccio ESG permeato nella strategia e nel nostro modo di operare e per il 2024 sono state previste azioni progressivamente sempre più importanti ed efficaci soprattutto nei confronti di tutti gli stakeholder che si struttureranno nel tempo fornendo dati, spunti e risultati che saranno fonte di ispirazione e di miglioramento continuo

Questo è infatti l'inizio di un percorso che, assieme alle organizzazioni ed alle persone con le quali stiamo camminando, ci porterà a maturare quanto l'impatto del nostro fare impresa debba essere un segno tangibile orientato a rendere le persone felici nella consapevolezza e nella responsabilità delle loro azioni e a favorire lo sviluppo di un mondo migliore.

